

แผนการจัดกิจกรรมการเล่านิทาน Big Book

เรื่อง กลางวัน กลางคืน

หน่วยการเรียนรู้ กลางวัน กลางคืน สารการเรียนรู้ ธรรมชาติรอบตัว



ชุด นิทานเสริมประสบการณ์สำหรับเด็กวัยเรียนรู้อตามหลักสูตรการศึกษาปฐมวัย

สาระการเรียนรู้ ธรรมชาติรอบตัว



กลางวัน กลางคืน



เรื่อง : พิพย์วรรณ แสงศรี
ภาพ : นิภาวี จันทรวงศ์

กิจกรรมเสริมประสบการณ์

สาระสำคัญ

ท้องฟ้าในเวลากลางวันจะมีดวงอาทิตย์ที่ส่องแสงให้แสงสว่าง ส่วนในเวลากลางคืนจะมีดวงจันทร์และดวงดาวที่ส่องแสงสว่างแทน ในเวลากลางวันเรามองเห็นสิ่งรอบตัวชัดเจน เราจึงทำกิจกรรมต่าง ๆ ในเวลากลางวัน เช่น เรียนหนังสือ เล่นกีฬา ไปทำงาน ฯลฯ ส่วนเวลากลางคืน รอบตัวเราจะมีแต่ทำให้มองเห็นสิ่งต่าง ๆ ไม่ชัดเจน เราจึงนอนหลับพักผ่อนในเวลากลางคืน

จุดประสงค์การเรียนรู้

1. สนทนาและตอบคำถามจากนิทานเรื่อง กลางวัน กลางคืน ได้
2. สนใจและร่วมกิจกรรมอย่างมีความสุข

ประสบการณ์สำคัญ

1. ด้านร่างกาย การเคลื่อนไหวเคลื่อนไหวที่
2. ด้านอารมณ์และจิตใจ การร้องเพลงและการแสดงออกอย่างสนุกสนาน
3. ด้านสังคม การเล่นและทำงานร่วมกับผู้อื่น
4. ด้านสติปัญญา การฟังเรื่องราวจากนิทาน

สาระที่ควรเรียนรู้

กิจกรรมการฟังนิทาน เรื่อง กลางวัน กลางคืน

การดำเนินกิจกรรม

ขั้นนำ

1. เด็กและครูร่วมกันร้องเพลง กลางวัน กลางคืน พร้อมทั้งทำท่าทางประกอบ
2. เด็กและครูร่วมกันสนทนาเกี่ยวกับเนื้อหาในเพลง



กลางวัน กลางคืน



เนื้อร้อง : ทิพย์วรรณ แสงศรี

ทำนอง/ เรียบเรียง/ ขับร้อง : ผู้ช่วยศาสตราจารย์วิเชษฐ์ สุดโต

| | | | |
|------------------------|-----------------------|-----------------------------|---------------------|
| C ดวงอาทิตย์กลางวัน | Am นั้นส่องสว่าง | F กลางวันควรรอน | C พักผ่อนร่างกาย |
| Am เหลียวมองรอบข้าง | G กระจำงสไส | F แล้วค่อยตื่นใหม่ | C ในตอนกลางวัน |
| C จนยามบ่ายคล้อย | F แสงค่อยหมดไป | F กลางวันสดชื่น | C กลางคืนหลับฝัน |
| C มีตลงเร็วไว | F G C ในตอนกลางคืน | Dm G หมุนเวียนเปลี่ยนผัน | C กลางวันกลางวัน |



ชั้นกิจกรรม

3. เด็กและครูร่วมกันสร้างข้อตกลงในการร่วมฟังนิทานเรื่อง กลางวัน กลางคืน เช่น
 - 3.1 เด็ก ๆ ควรนั่งอยู่กับที่ขณะครูเล่านิทาน
 - 3.2 เด็ก ๆ ไม่ควรพูดแทรกขณะที่ฟังนิทาน
4. ครูแนะนำหนังสือนิทานประกอบภาพ เรื่อง กลางวัน กลางคืน โดยให้เด็กดูภาพหน้าปกหนังสือนิทานและซักถามเกี่ยวกับรูปภาพ



5. ครูเล่านิทานประกอบภาพเรื่อง กลางวัน กลางคืน ให้เด็กฟังทีละหน้าพร้อมกับชี้ภาพประกอบ ให้เด็กตอบคำถามที่แทรกอยู่ในเนื้อหาแต่ละหน้า ดังนี้



- 51 ในเวลากลางวัน เมื่อมองขึ้นไปบนท้องฟ้า เราจะเห็นดวงอาทิตย์ส่องแสงสว่างเจิดจ้า บนท้องฟ้ามีดวงอาทิตย์กี่ดวงนะ ให้เด็กสังเกตภาพในหน้านี้นี้ แล้วนับจำนวนดวงอาทิตย์ (คำตอบคือ 1 ดวง)



ในเวลากลางวัน เมื่อมองขึ้นไปบนท้องฟ้า
เราจะเห็นเมฆก้อนฟู ตู๋มู๋ นุ่ม
บนท้องฟ้ามีเมฆกี่ก้อนนะ

5.2 ในเวลากลางวัน เมื่อมองขึ้นไปบนท้องฟ้า เราจะเห็นเมฆก้อนฟู ตู๋มู๋ นุ่ม บนท้องฟ้ามีเมฆกี่ก้อนนะ
ให้เด็กสังเกตภาพในหน้านี้ แล้วนับจำนวนเมฆ (คำตอบคือ 3 ก้อน)



ในเวลากลางวัน เมื่อมองขึ้นไปบนท้องฟ้า
เราจะเห็นฝูงนกบินพื้บพื้บ
บนท้องฟ้ามีนกกี่ตัวนะ

5.3 ในเวลากลางวันเมื่อมองขึ้นไปบนท้องฟ้า เราจะเห็นฝูงนกบินพื้บพื้บ บนท้องฟ้ามีนกกี่ตัวนะ
ให้เด็กสังเกตภาพในหน้านี้ แล้วนับจำนวนนกบนท้องฟ้า (คำตอบคือ 5 ตัว)



ในเวลากลางวัน เมื่อมองไปยังพุ่มไม้
เราจะเห็นผีเสื้อกำลังกินน้ำหวานจากดอกไม้
ตรงพุ่มไม้นั้นมีผีเสื้อกี่ตัวนะ

5.4 ในเวลากลางวัน เมื่อมองไปยังพุ่มไม้ เราจะเห็นผีเสื้อกำลังกินน้ำหวานจากดอกไม้ ตรงพุ่มไม้มีผีเสื้อกี่ตัวนะ
ให้เด็กสังเกตภาพในหน้านี้ แล้วนับจำนวนผีเสื้อ (คำตอบคือ 6 ตัว)



ในเวลากลางวัน หลังฝนตก
เมื่อมองขึ้นไปบนท้องฟ้า เราจะเห็นสายรุ้งพาดผ่าน
สายรุ้งมีกี่สีกันนะ

5.5 ในเวลากลางวัน หลังฝนตก เมื่อมองขึ้นไปบนท้องฟ้า เราจะเห็นสายรุ้งพาดผ่าน สายรุ้งมีกี่สีกันนะ
ให้เด็กสังเกตภาพในหน้านี้ แล้วนับจำนวนสีของรุ้งกินน้ำ ว่ามีกี่สี (คำตอบคือ 7 สี)

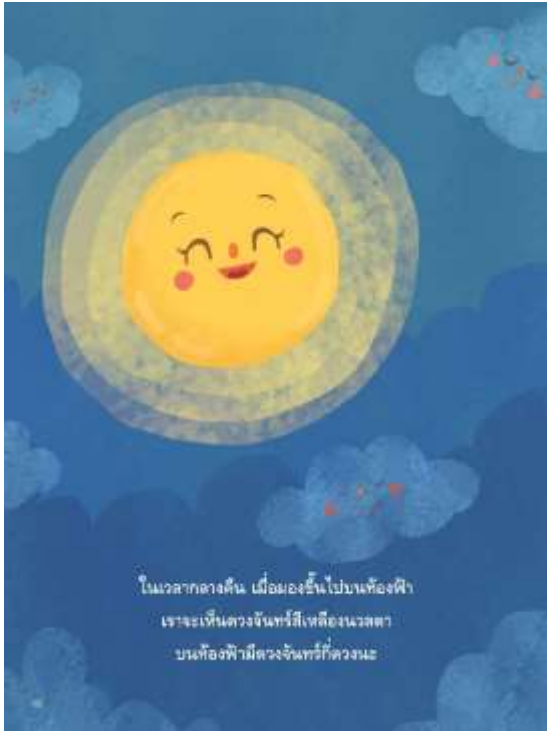


5.6 ในเวลากลางวัน เรามองเห็นสิ่งรอบตัวอย่างชัดเจน เราจึงทำกิจกรรมต่าง ๆ ในเวลากลางวัน

กิจกรรมที่ทำในเวลากลางวันมีอะไรบ้างนะ (ครูชี้ชวนให้เด็กสังเกตภาพ แล้วให้เด็กแสดงความคิดเห็นอย่างอิสระ จากนั้นครูและเด็กร่วมกันสรุปเป็นความรู้คงทนว่า ช่วงเวลาที่ดวงอาทิตย์อยู่บนท้องฟ้า รอบตัวเราจะสว่าง ทำให้มองเห็นสิ่งต่าง ๆ อย่างชัดเจน เราเรียกช่วงเวลานี้ว่า “กลางวัน”)



5.7 จนกระทั่งดวงอาทิตย์ลับขอบฟ้า ความมืดค่อย ๆ เข้ามาแทนที่และเข้าสู่ช่วงเวลา กลางคืน (ครูชี้ชวนให้เด็กสังเกตภาพ และชวนเด็กพูดคุยว่า ว่าเวลาที่ดวงอาทิตย์ค่อย ๆ เคลื่อนต่ำลงและหายไปจากท้องฟ้า บนท้องฟ้าและรอบ ๆ ตัวเรามีความเปลี่ยนแปลงอย่างไร ให้เด็กแสดงความคิดเห็นอย่างอิสระ จากนั้นครูและเด็กร่วมกันสรุปเป็นความรู้คงทนว่า เมื่อดวงอาทิตย์หายไปจากท้องฟ้า ความมืดจะเข้ามาแทนที่ เราเรียกช่วงเวลานี้ว่า “กลางคืน”)



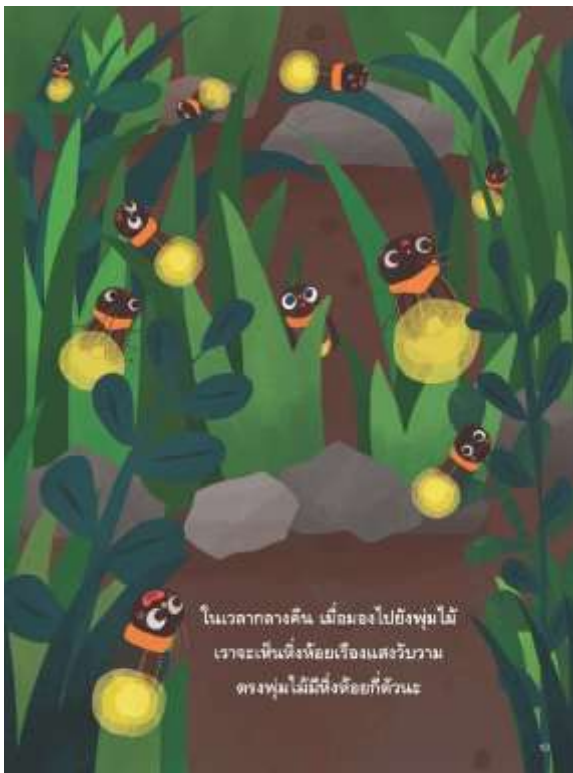
5.8 ในเวลากลางคืน เมื่อมองขึ้นไปบนท้องฟ้า เราจะเห็นดวงจันทร์สีเหลืองนวลตา บนท้องฟ้ามีดวงจันทร์กี่ดวงนะ ให้เด็กสังเกตภาพในหน้านี้ แล้วนับจำนวนดวงจันทร์ (คำตอบคือ 1 ดวง)



5.9 ในเวลากลางคืน เมื่อมองขึ้นไปบนท้องฟ้า เราจะเห็นดวงดาวส่องแสงสุกสกาว บนท้องฟ้ามีดวงดาวกี่ดวงนะ ให้เด็กสังเกตภาพในหน้านี้ แล้วนับจำนวนดวงดาว (คำตอบคือ 8 ดวง)



5.9 ในเวลากลางคืน เมื่อมองขึ้นไปบนท้องฟ้า เราจะเห็นค้างคาวบินไปหาอาหาร บนท้องฟ้ามืดค้างคาวก็ตัวนะ
ให้เด็กสังเกตภาพในหน้านี้ แล้วนับจำนวนค้างคาว (คำตอบคือ 9 ตัว)



5.10 ในเวลากลางคืน เมื่อมองไปยังพุ่มไม้ เราจะเห็นหิ่งห้อยเรืองแสงวิบวาม ตรงพุ่มไม้มีหิ่งห้อยก็ตัวนะ
ให้เด็กสังเกตภาพในหน้านี้ แล้วนับจำนวนหิ่งห้อยว่ามีกี่ตัว (คำตอบคือ 10 ตัว)



5.11 ในเวลากลางคืน มีสัตว์ที่เป็นอันตรายออกมาหากิน อย่างเช่น งู เราจึงควรระมัดระวังและสังเกตให้ดี ตรง กอหญ้ามีงูที่ตัวนะ ให้เด็กสังเกตภาพในหน้านี้ แล้วนับจำนวนงูว่ามีกี่ตัว (คำตอบคือ 10 ตัว) จากนั้นให้เด็กบอกชื่อสัตว์ที่เป็นอันตรายชนิดอื่น ๆ ที่ออกมาหากินในเวลากลางคืนเพิ่มเติม



5.12 ในเวลากลางคืน รอบตัวเราจะมืด ทำให้มองเห็นสิ่งต่าง ๆ ไม่ชัดเจน เราจึงควรนอนหลับพักผ่อนในเวลากลางคืน เพื่อตื่นขึ้นมาทำกิจกรรมต่าง ๆ ในเวลากลางวัน (ครูชี้ชวนให้เด็กสังเกตภาพ แล้วถามเด็กว่า สิ่งที่เราควรทำในเวลากลางคืนมีอะไรบ้างนะ ให้เด็กแสดงความคิดเห็นอย่างอิสระ)



5.13 **นอนหลับฝันดีนะจ๊ะ** (ครูชี้ชวนให้เด็กสังเกตภาพ แล้วถามว่าเด็กในภาพนี้กำลังทำอะไร เด็ก ๆ นอนหลับกันตอนที่ โมง ก่อนเข้านอนเด็ก ๆ ทำอะไรบ้าง จากนั้นครูและเด็กร่วมกันสรุปว่า สิ่งที่ต้องทำในเวลากลางคืน คือการนอนหลับ เพื่อให้ ร่างกายได้พักผ่อนละซ่อมแซมส่วนที่สึกหรอ พร้อมที่จะทำกิจกรรมต่าง ๆ ในวันต่อไปด้วยความสดชื่น)

6. เด็กและครูร่วมกันสนทนาเกี่ยวกับเนื้อหาในนิทาน เรื่อง กลางวัน กลางคืน เพิ่มเติม โดยใช้คำถามท้าทาย ดังนี้

6.1 เด็ก ๆ คิดว่า เวลากลางวันกับเวลากลางคืน แตกต่างกันอย่างไรร

6.2 เด็ก ๆ เคยสังเกตลักษณะของดวงอาทิตย์หรือไม่ ให้ลองอธิบายลักษณะของดวงอาทิตย์ตามความคิดเห็นของเด็ก

6.3 เด็ก ๆ เคยสังเกตลักษณะของดวงจันทร์หรือไม่ ให้ลองอธิบายลักษณะของดวงจันทร์ตามความคิดเห็นของเด็ก

6.4 เด็ก ๆ คิดว่ากิจกรรมใดที่ควรทำในเวลากลางวันและกิจกรรมใดที่ควรทำในเวลากลางคืน

6.5 เด็ก ๆ คิดว่าสัตว์ชนิดใดที่ออกหากินในเวลากลางวัน สัตว์ชนิดใดที่ออกหากินในเวลากลางคืน

ให้เด็กแสดงความคิดเห็นอย่างอิสระ ครูอธิบายให้คำแนะนำเพิ่มเติมแก่เด็ก

ขั้นสรุป

7.ครูเปิดคลิปวิดีโอ “กลางวัน กลางคืน” ให้เด็กดูเพื่อเป็นการทบทวน จากนั้นเด็กและครูร่วมกันสรุปประโยชน์ของการฟัง นิทาน เรื่อง กลางวัน กลางคืน และสรุปเป็นความรู้คงทนว่า “ในเวลากลางวันจะมีแสงสว่างจากดวงอาทิตย์ คนส่วนใหญ่จะ ไปทำงาน เด็ก ๆ จะไปโรงเรียนเพื่อเรียนหนังสือ ในเวลากลางคืนรอบตัวเราจะมืด ทำให้มองเห็นสิ่งต่าง ๆ ไม่ชัดเจน เราจึง ควรนอนหลับพักผ่อนในเวลากลางคืน”

8.ครูนำหนังสือนิทานประกอบภาพ เรื่อง “กลางวัน กลางคืน” ไปเก็บที่มุมหนังสือในห้องเรียนเพื่อให้นักเรียนได้อ่าน ในช่วงโมงกิจกรรมเสรี

สื่อการเรียนรู้

1.เพลง กลางวัน กลางคืน (สแกน QR Code บริเวณปกหลังด้านในของนิทาน เพื่อฟังเพลง)

2.นิทานประกอบภาพ เรื่อง กลางวัน กลางคืน

3.คลิปวิดีโอ กลางวันกลางคืน (สแกน QR Code บริเวณปกหลังด้านในของนิทาน เพื่อชมคลิป)

การวัดและการประเมินผล

| รายการประเมิน | วิธีการ | เครื่องมือ |
|--|---|-----------------------------------|
| 1. การสนทนาและตอบคำถามจากนิทานที่ฟัง 2. การร่วมกิจกรรมอย่างมีความสุข | 1. สังเกตการสนทนาและตอบคำถามจากการนิทาน เรื่อง กลางวัน กลางคืน 2. สังเกตการร่วมกิจกรรมอย่างมีความสุข | แบบสังเกตพฤติกรรม |
| 1. ฟังนิทานด้วยความสนุกสนานเพลิดเพลิน 2. ฟังนิทานแล้วสามารถชี้ภาพตัวละครในเรื่องได้ | 1. สังเกตการฟังนิทานด้วยความสนุกสนานเพลิดเพลิน 2. สังเกตการชี้ภาพตัวละครในเรื่อง | แบบสังเกตการพัฒนาทักษะทางด้านภาษา |
| 1. ตั้งคำถามเกี่ยวกับนิทานที่ฟัง 2. บอกความรู้สึกหรือความต้องการด้วยคำพูดสั้น ๆ | 1. สังเกตการตั้งคำถามเกี่ยวกับนิทานที่ฟัง 2. สังเกตการบอกความรู้สึกหรือความต้องการด้วยคำพูดสั้น ๆ | แบบสังเกตการพัฒนาทักษะทางด้านภาษา |

เกณฑ์การประเมินพฤติกรรม

| หัวข้อประเมิน | ระดับคุณภาพ | | |
|---------------------------------|---|---|---|
| | ระดับ 3 ดี | ระดับ 2 พอใช้ | ระดับ 1 ปรับปรุง |
| 1. การสนทนาและตอบคำถาม | สนทนาและตอบคำถามด้วยตนเองด้วยความมั่นใจ | สนทนาและตอบคำถามได้เมื่อได้รับการชี้แนะเป็นบางครั้ง | สนทนาและตอบคำถามได้เมื่อได้รับการชี้แนะเสมอ |
| 2. การร่วมกิจกรรมอย่างมีความสุข | ร่วมกิจกรรมได้อย่างมีความสุขตลอดกิจกรรม | ร่วมกิจกรรมได้อย่างมีความสุข บางช่วงของกิจกรรม | ร่วมกิจกรรม บางขณะ |

เกณฑ์การประเมินการพัฒนาทางภาษาด้านการฟัง

| หัวข้อประเมิน | ระดับคุณภาพ | | |
|---|--|---|--|
| | ระดับ 3 ดี | ระดับ 2 พอใช้ | ระดับ 1 ปรับปรุง |
| 1. ฟังนิทานด้วยความสนุกสนานเพลิดเพลิน | ฟังนิทานด้วยความตั้งใจ ประมาณ 10 – 15 นาที | ฟังนิทาน แต่ขาดความสนใจบางช่วง | ไม่สนใจฟังนิทาน |
| 2. ฟังนิทานแล้วสามารถชี้ภาพตัวละครในเรื่องได้ | ฟังนิทานแล้วสามารถชี้ภาพตัวละครในเรื่องได้ถูกต้องด้วยตนเองทุกครั้ง | ฟังนิทานแล้วสามารถชี้ภาพตัวละครในเรื่องได้เป็นส่วนใหญ่ เมื่อมีผู้ชี้แนะเล็กน้อย | ฟังนิทานแล้วสามารถชี้ภาพตัวละครในเรื่องได้ เมื่อมีผู้ชี้แนะเพิ่มเติมเป็นส่วนใหญ่ |

เกณฑ์การประเมินการพัฒนาทางภาษาด้านการพูด

| หัวข้อประเมิน | ระดับคุณภาพ | | |
|--|--|--|--|
| | ระดับ 3 ดี | ระดับ 2 พอใช้ | ระดับ 1 ปรับปรุง |
| 1. ตั้งคำถามเกี่ยวกับนิทานที่ฟัง | ตั้งคำถามเกี่ยวกับนิทานที่ฟังด้วยความมั่นใจ | ตั้งคำถามเกี่ยวกับนิทานที่ฟังเมื่อได้รับการชี้แนะเป็นบางครั้ง | ตั้งคำถามเกี่ยวกับนิทานที่ฟังเมื่อได้รับการชี้แนะเสมอ |
| 2. บอกความรู้สึกหรือความต้องการด้วยคำพูดสั้น ๆ | บอกความรู้สึกหรือความต้องการด้วยคำพูดสั้น ๆ ด้วยความมั่นใจ | บอกความรู้สึกหรือความต้องการด้วยคำพูดสั้น ๆ เมื่อได้รับการชี้แนะเป็นบางครั้ง | บอกความรู้สึกหรือความต้องการด้วยคำพูดสั้น ๆ เมื่อได้รับการชี้แนะเสมอ |